



臺南市登革熱疫情週報

2021/6/20 — 2021/6/26 (Week 25, 2021)

(一)全國疫情

2021 年登革熱全國確定病例數：(1 月 1 日起，依發病日計)

■本土病例數：0

■境外移入病例數：5

(二)台南市疫情(第二十五週)

登革熱：

■新增 0 例本土病例

■新增 0 例境外移入

屈公病：

■新增 0 例本土病例

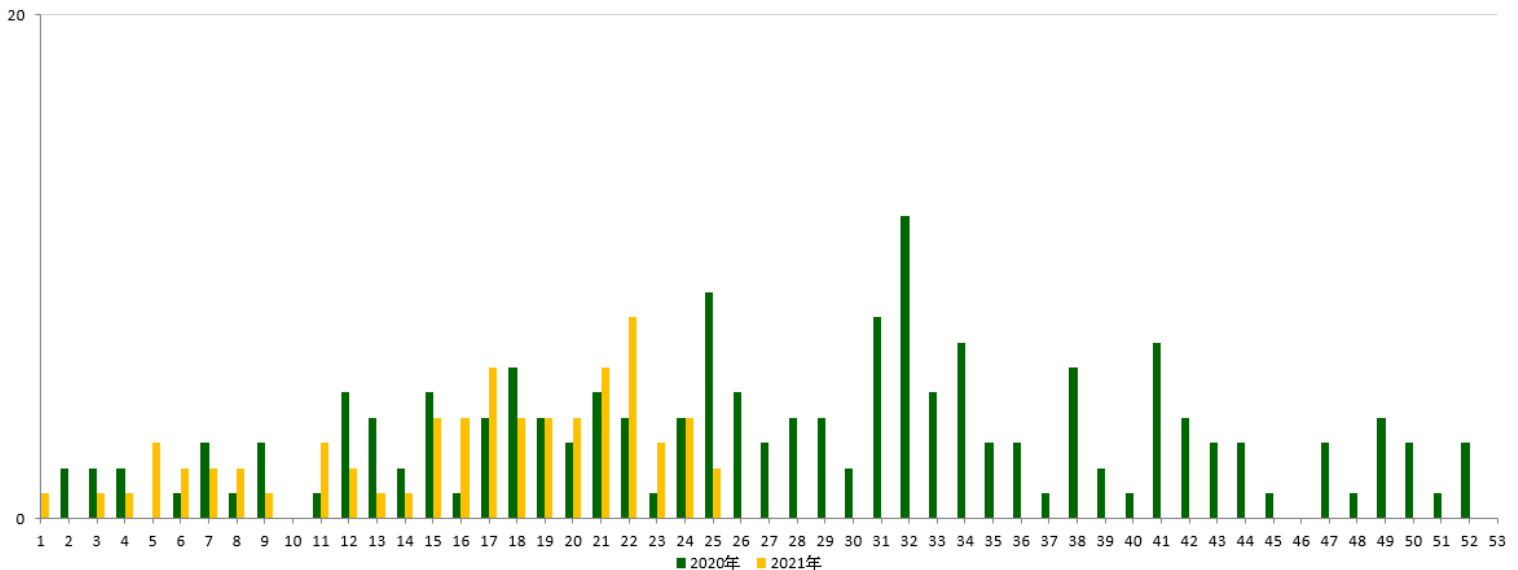
■新增 0 例境外移入

本市 2021 年至第 25 週
確定病例及同期比較(依發病日計)

發病年	登革熱			屈公病		
	本土	境外	總計	本土	境外	總計
2016	6	9	15	0	0	0
2017	0	5	5	0	1	1
2018	0	7	7	0	1	1
2019	1	23	24	0	0	0
2020	0	5	5	0	1	1
2021	0	1	1	0	0	0

國際間旅遊疫情建議

第一級(注意)：柬埔寨、印度、印尼、寮國、馬來西亞、馬爾地夫、緬甸、菲律賓、新加坡、斯里蘭卡、泰國、越南



2020 年/2021 年第 1-25 週本土通報數同期比較

二、臺南市病媒蚊密度調查

06/20~06/26(第 25 週) 病媒蚊密度調查共完成 231 里次

06/13~06/19(第 24 週) 病媒蚊密度調查共完成 161 里次，級數分布如下：

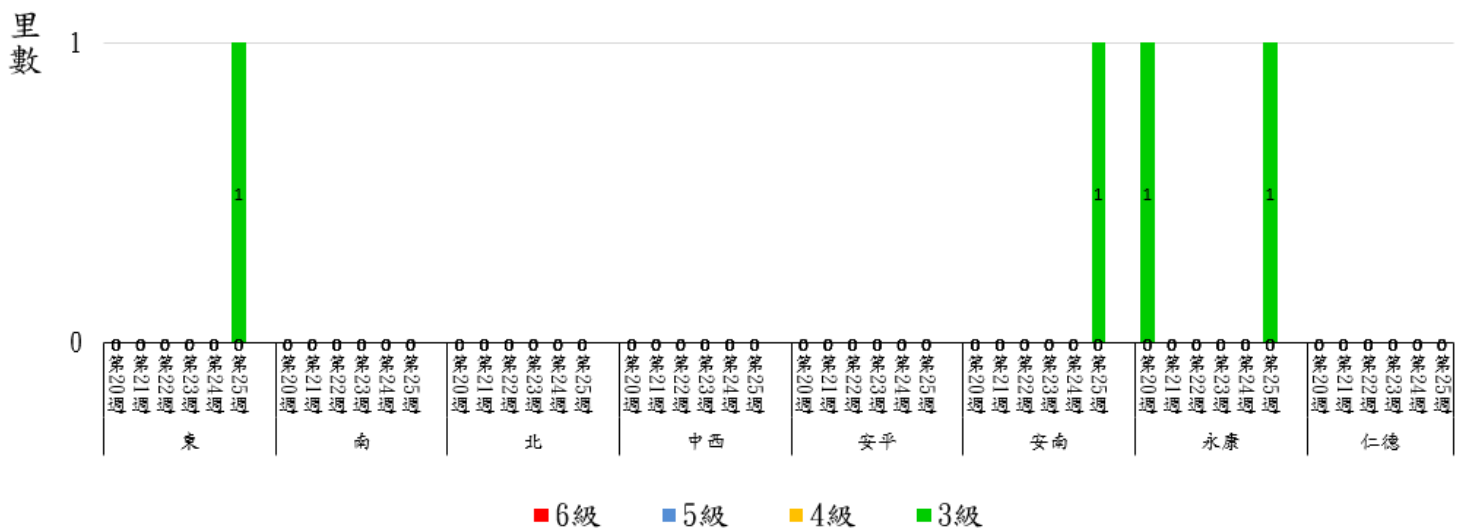
日期 \ 級數	★0 級	1 級	2 級	3 級	4 級	5 級	6 級
6/20-6/26 (第 25 週)	106 里次 (45.89%)	109 里次 (47.19%)	13 里次 (5.63%)	3 里次 (1.3%)	0 里次 (0%)	0 里次 (0%)	0 里次 (0%)
6/13-6/19 (第 24 週)	93 里次 (58.02%)	61 里次 (37.65%)	7 里次 (4.32%)	0 里次 (0%)	0 里次 (0%)	0 里次 (0%)	0 里次 (0%)
最近 2 週 增減百分比	-5.49%	+2.51%	+2.97%	0%	0%	0%	0%

第 25 週：3 級-永康區東橋里、安南區原佃里、東區崇明里(預計下週複查)

第 24 週：無 3 級以上里別

110年第20週至第26週臺南市人口監測區密度調查布氏級數3至6級比較圖

2



★請區公所針對 1 級以上里別加強民眾衛教及孳生源清除。


*當週百分比=當週各級數之里次/當週調查總完成里次


三、臺南市監測區誘卵桶監測


目前監測 10 個監測區（東區、南區、北區、中西區、安平區、安南區、永康區、仁德區、新營區、歸仁區）271 里共 3,252 點。

★監測日期：2021/6/20~2021/6/26(第 25 週)

★陽性點：1209 (陽性率 37.2%)

：連續兩週卵數>250 粒里別，計 0 里

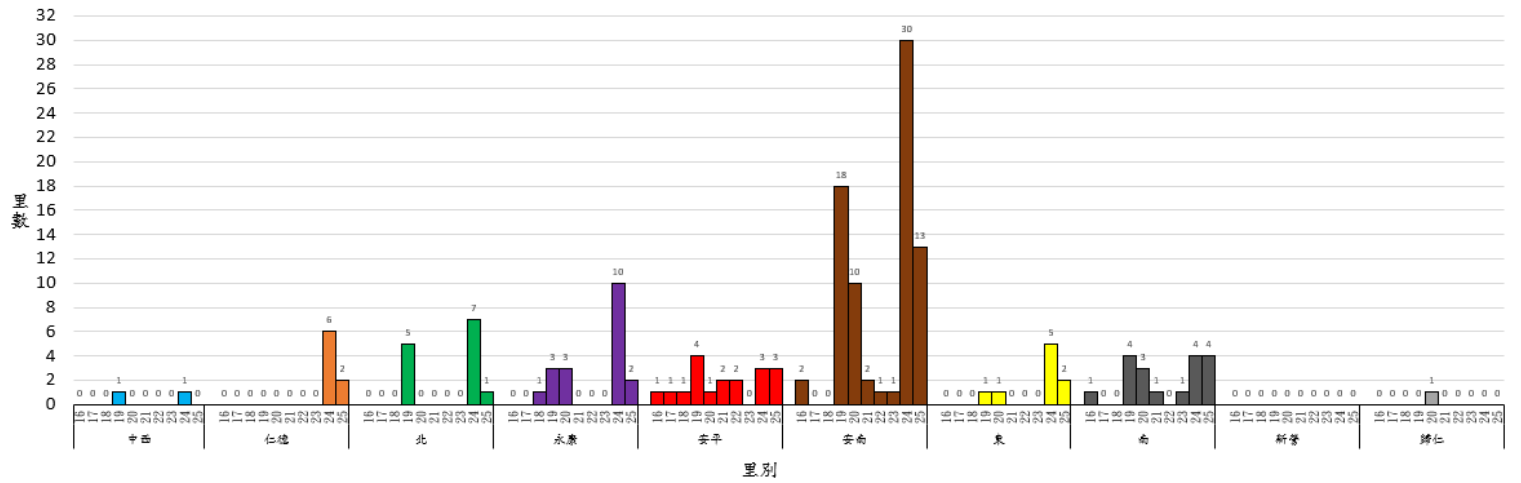
：連續兩週陽性率>40%里別，計 42 里

：連續兩週陽性率>60%里別，計 20 里

區別	里數	卵數>250 粒	里數	陽性率>40%	里數	陽性率>60%
中西區	1	南門里	3	赤嵌里、郡王里、淺草里	0	
仁德區	1	二行里	4	太子里、仁和里、文賢里、保安里	2	土庫里、成功里
北區	1	文成里	8	力行里、大光里、文元里、永祥里、開元里、中樓里、合興里、成功里	1	長興里
永康區	0		16	二王里、三合里、大灣里、中華里、王行里、北興里、北灣里、正強里、永康里、甲頂里、成功里、埔園里、復興里、龍埔里、烏竹里、蔦松里	2	三民里、東橋里
安平區	0		2	金城里、國平里	3	王城里、漁光里、億載里
安南區	0		26	安順里、安慶里、幸福里、青草里、原佃里、城東里、塹南里、新順里、州北里、州南里、佃東里、城中里、海佃里、淵中里、頂安里、總頭里、安西里、安和里、安東里、長安里、城西里、國安里、淵西里、鹿耳里、溪心里、學東里	13	四草里、佃西里、城南里、海東里、淵東里、理想里、公塹里、公親里、海西里、塩田里、媽祖宮里、南興里、布袋里
東區	0		8	仁和里、忠孝里、富強里、衛國里、關聖里、成大利、崇明里、裕聖里	2	文聖里、南聖里
南區	0		25	大忠里、文南里、田寮里、竹溪里、佛壇里、明亮里、明興里、南都里、建南里、國宅里、喜東里、新昌里、彰南里、鯤鯨里、文華里、永寧里、光明里、再興里、同安里、松安里、金華里、喜南里、興農里、郡南里、開南里	4	省躬里、大林里、明德里、大成里

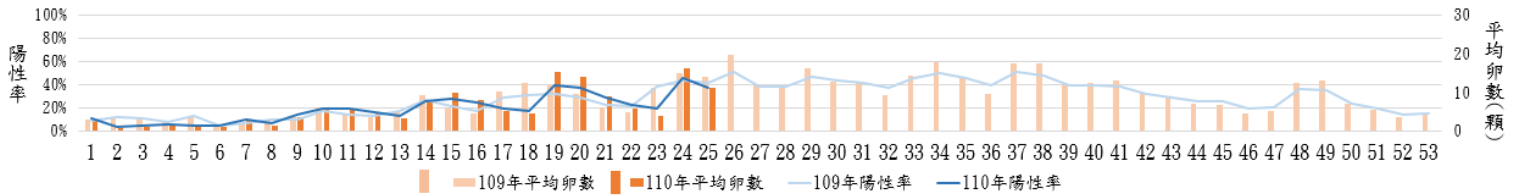
新營區	0	1	民生里	0
歸仁區	0	1	辜厝里	0

110年第16週至110年第25週臺南市監測區誘卵桶監測陽性率高於60%各區里數比較圖

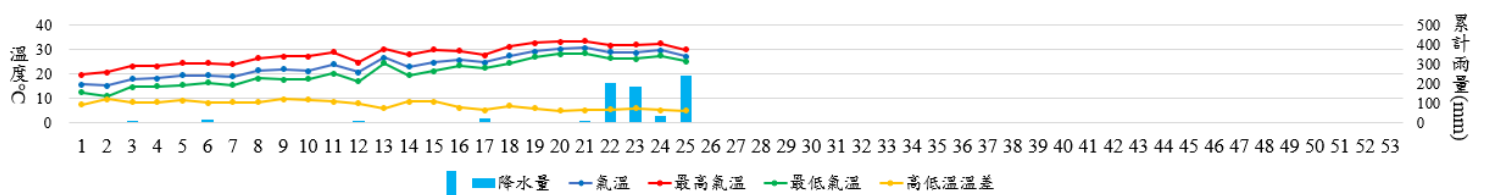


四、臺南市 109 年與 110 年誘卵桶監測區同期比較

臺南市監測區誘卵桶陽性率與平均卵數趨勢比較圖(109年與110年)



110年臺南市週平均溫度與累計雨量



致～市民防疫小叮嚀

- ★110年第24週本市監測區病媒蚊密度調查皆無3級以上里別，第25週本市監測區病媒蚊密度調查3級以上里別為永康區東橋里、安南區原佃里、東區崇明里(預計下週複查)。登革熱防治中心將持續針對誘卵桶陽性率仍大於60%之里別進行複查，並提供環保局做為規劃預防性戶外環境防治參考。請里鄰長動員社區民眾清除積水容器，避免病媒蚊孳生；倘有疑似登革熱症狀請儘速就醫，避免潛伏期遭病媒蚊叮咬散播登革熱病毒於社區，造成疫情於環境中爆發。
- ★受鋒面和西南氣流持續影響，近日有局部大雨或豪雨發生，恐造成環境及容器積水，請民眾留意環境是否有積水的情形發生，無論住家、工作地、內外環境盆栽、容器、帆布、屋簷排水槽、防火巷後溝、陽台、地下室及房屋頂樓的積水最容易孳生登革熱病媒蚊，唯有落實「巡、倒、清、刷」，儲水桶加蓋或使用細紗網封口，定期刷洗儲水容器內壁，才可避免病媒蚊孳生及感染登革熱！
- ★臺南市政府呼籲，民眾應加強落實戶內外環境巡查，將積水倒掉並澈底清除；平時若有儲水澆灌農作物的習慣，應將儲水容器確實加蓋密合或覆蓋細紗網，並留意蓋子不能積水、細紗網拉平且無下垂於水中，避免成為孳生的死角。若需長時間在戶外活動，請穿著淺色長袖衣褲，使用政府機關核可含敵避(DEET)或派卡瑞丁(Picaridin)成分的防蚊藥劑；一旦出現疑似登革熱症狀應儘速就醫，並告知旅遊活動史；醫療院所如遇有疑似症狀患者，可使用登革熱NS1快篩試劑輔助診斷並及早通報。
- ★請民眾加強注意，至柬埔寨、印度、印尼、寮國、馬來西亞、馬爾地夫、緬甸、菲律賓、新加坡、斯里蘭卡、泰國、越南探親旅遊時，在出國前需清除居家積水容器避免孳生病媒蚊；出國中需做好防蚊措施，使用合格防蚊液，穿著淺色長袖衣褲；返國後14天內做好自主健康管理，發現疑似症狀時勿返回社區，避免病毒於社區擴散，請立即就醫主動告知醫師相關旅遊史，以利及早診斷治療及早防治，避免家人及社區民眾染病。另請民眾有疫區相關旅遊史時，雖進行登革熱快篩為陰性時仍不可輕忽，請於家中多休息一天，待衛生單位通知實驗室完整報告，才可研判有無登革熱，因登革熱快篩是初步篩檢，仍需以實驗室報告為主。
- ★請民眾及人力仲介業者加強注意，自東南亞及南亞國家返台後14天內有發燒等症狀時請立即就醫，並通報衛生單位。另請醫療院所醫師發現外籍學生、新住民、外籍移工或一般民眾就醫，有登革熱流行地區旅遊史時，請進行登革熱NS1快篩(快篩陰性及陽性皆需進行傳染病通報)，俾利衛生單位及早進行相關防治作為，避免境外移入病例的病毒於社區中擴散而導致本土病例發生，危害民眾的健康。

～請落實住家內(外)環境積水容器「巡、倒、清、刷」，以免孳生蚊蟲也避免受罰～